

# HERRAMIENTA PARA LA EVALUACIÓN DEL ZIKA EN MUJERES EMBARAZADAS



*(Para ser usada por el personal de enfermería, recepción u otro proveedor de atención médica)*

Se debe evaluar a todas las mujeres embarazadas en cada consulta prenatal para detectar una posible exposición al virus del Zika<sup>1</sup>. Utilice esta herramienta para evaluar la posible exposición al virus del Zika o la presencia de signos y síntomas de esta enfermedad en mujeres embarazadas, a fin de determinar la necesidad de realizar pruebas.

**NOTA:** Si su paciente embarazada quiere saber más acerca de las pruebas para detectar el zika, existen hojas informativas para la educación de la población, disponibles en el sitio web de los CDC: <http://www.cdc.gov/zika/hc-providers/pregnant-woman.html>

## Evaluar la posible exposición<sup>1</sup> a la infección por el virus del Zika

*(Consultar las referencias que aparecen en el reverso para obtener más información).*

Circule la respuesta:

¿Vive usted, o viaja con frecuencia (a diario o todas las semanas), a un área con transmisión activa del virus del Zika<sup>2</sup>?

SÍ | NO

¿Ha viajado a un área con zika<sup>2</sup> durante el embarazo o justo antes de quedar embarazada [8 semanas antes de la concepción o 6 semanas antes de su último ciclo menstrual]?

SÍ | NO

¿Ha mantenido relaciones sexuales (vaginales, anales u orales), sin condón, o ha compartido juguetes sexuales con una(s) pareja(s) que vive(n) en área(s) con zika o que ha(n) viajado a un área afectada<sup>2</sup>?

SÍ | NO

➔ Si su paciente embarazada respondió "**NO**" a TODAS las preguntas, tiene un riesgo bajo de exposición al zika.

## Si la paciente embarazada respondió "Sí" a alguna de las preguntas, es necesario evaluar la presencia de signos y síntomas de la enfermedad por el virus del Zika.

Circule la respuesta:

¿Tiene o ha tenido (en las últimas 12 semanas) fiebre, sarpullido, dolor en las articulaciones o conjuntivitis (ojos enrojecidos)?

SÍ | NO

- ➔ Si su paciente embarazada respondió que "**SÍ**" tiene alguno de estos signos o síntomas, es posible que presente una infección sintomática por el virus del Zika. Haga las pruebas teniendo en cuenta las directrices de los CDC para personas sintomáticas<sup>3</sup>.
- ➔ Si su paciente embarazada respondió que "**NO**" tiene ninguno de estos signos o síntomas, pero ha estado expuesta, es posible que presente una infección asintomática por el virus del Zika. Haga las pruebas teniendo en cuenta las directrices de los CDC para mujeres embarazadas asintomáticas<sup>3</sup>.

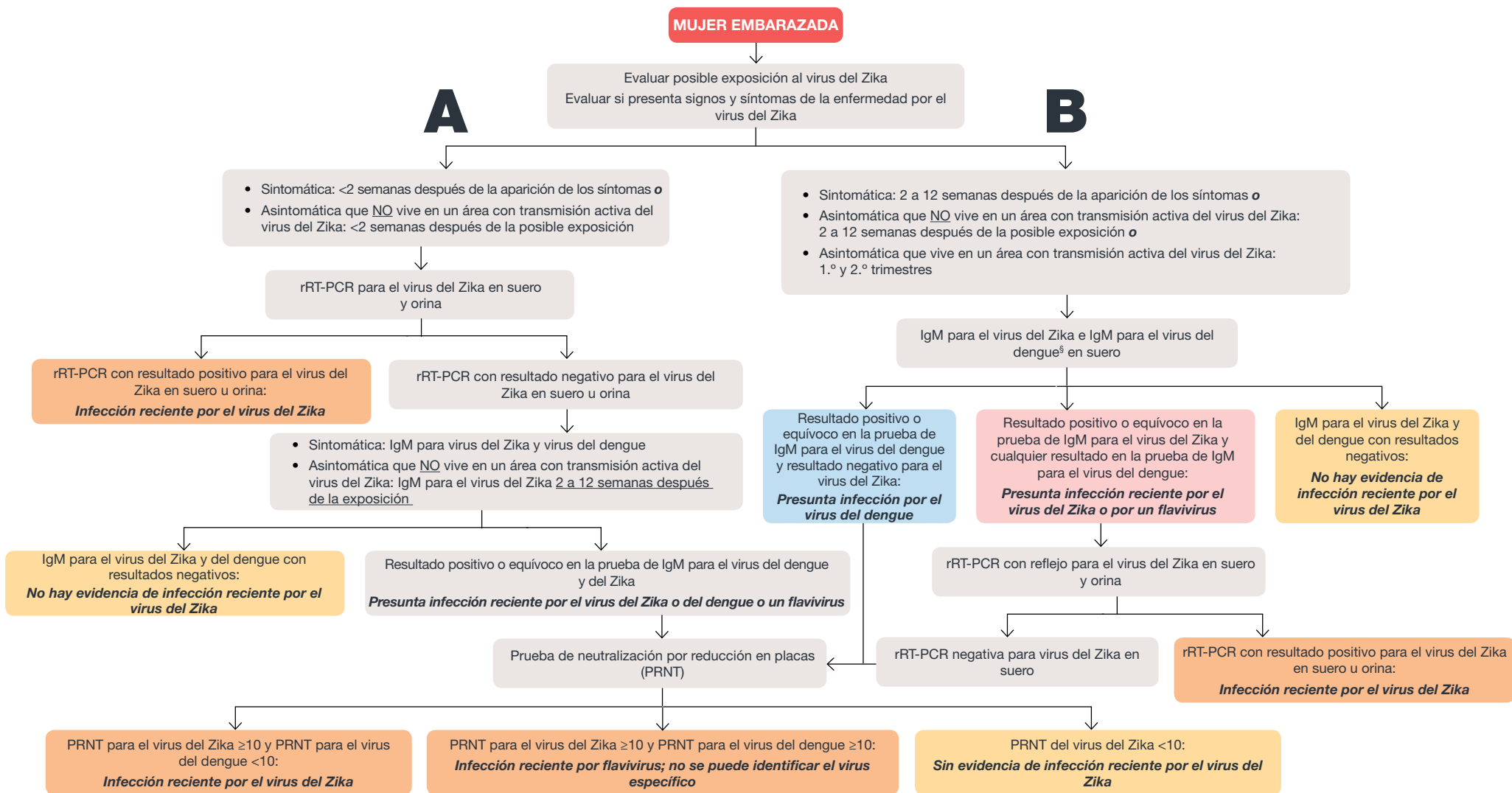
### Referencias:

1. Para que se indiquen las pruebas en caso de una posible exposición al virus del Zika se tiene que cumplir, al menos, una de las siguientes circunstancias:
  - a. vivir en un área con transmisión activa
  - b. viajar a un área con transmisión activa
  - c. tener sexo (vaginal, anal y oral) sin condón o compartir juguetes sexuales con una persona que haya viajado a un área con zika o viva en un área afectada.
2. Visite el sitio web de los CDC para saber cuáles son las áreas con transmisión activa del virus del Zika: <http://www.cdc.gov/zika/geo/index.html>
3. En el reverso puede consultar el algoritmo de las Directrices provisionales actualizadas de los CDC, dirigidas a los proveedores de atención médica que atienden a las mujeres embarazadas con posible exposición al virus del Zika, que proporciona orientación en cuanto a las pruebas de detección y la interpretación de los resultados. ([http://www.cdc.gov/mmwr/volumes/65/wr/mm6529e1.htm?s\\_cid=mm6529e1\\_e](http://www.cdc.gov/mmwr/volumes/65/wr/mm6529e1.htm?s_cid=mm6529e1_e))



U.S. Department of Health and Human Services  
Centers for Disease Control and Prevention

## Recomendaciones para las pruebas de detección y su interpretación<sup>\*,†,§,¶</sup> en mujeres embarazadas con posible exposición al virus del Zika<sup>\*\*</sup> — Estados Unidos (incluidos los territorios estadounidenses)



**Abreviaturas:** IgM = inmunoglobulina M; PRNT = prueba de neutralización por reducción en placas; rRT-PCR = reacción en cadena de la polimerasa con transcriptasa inversa en tiempo real.

\* Una mujer embarazada se considera sintomática si refiere uno o más signos o síntomas (fiebre, sarpullido, artralgia o conjuntivitis) que concuerdan con la enfermedad por el virus del Zika, mientras que se la considera asintomática si NO refiere ningún síntoma.

† Las pruebas de detección incluyen rRT-PCR para virus del Zika en muestras de suero y orina, Inmunoglobulina M (IgM) para el virus del dengue y el virus del Zika, y prueba de neutralización por reducción en placas (PRNT) en muestras de suero. Los resultados de la PRNT que indiquen infección reciente por un flavivirus deben interpretarse en el contexto de los flavivirus que circulan actualmente. Consulte las directrices para laboratorios para conocer las últimas recomendaciones sobre las pruebas de detección (<http://www.cdc.gov/zika/laboratories/lab-guidance.html>). Como los síntomas pueden superponerse en áreas donde otras enfermedades virales son endémicas, se debe evaluar para detectar posible infección por el virus del dengue o chikunguña.

§ La prueba de anticuerpo IgM para el dengue se recomienda únicamente en mujeres embarazadas sintomáticas.

¶ Si los laboratorios sin capacidad para hacer pruebas de anticuerpo IgM ni procedimientos para enviar especímenes a otro laboratorio solicitan la prueba rRT-PCR para el virus del Zika, se recomienda almacenar más muestras de suero para pruebas de anticuerpo IgM en caso de que el resultado de la rRT-PCR sea negativo.

\*\* Posible exposición al virus del Zika incluye haber viajado a un área con transmisión del virus del Zika o vivir en un área afectada (<http://wwwnc.cdc.gov/travel/notices/>) o haber tenido relaciones sexuales (por vía vaginal [pene a vagina], anal [pene a ano], oral [boca a pene o boca a vagina] y compartir juguetes sexuales) sin un método de barrera que prevenga la infección (condones femeninos o masculinos para sexo anal o vaginal, condones masculinos para sexo oral [boca a pene] y condones masculinos cortados para crear una barrera plana, o preservativos bucales para sexo oral [boca a vagina] con una pareja que viajó a un área con transmisión activa del virus del Zika o que vive en una de ellas).