

متلازمة ألفا-غال

ما هي متلازمة ألفا-غال؟

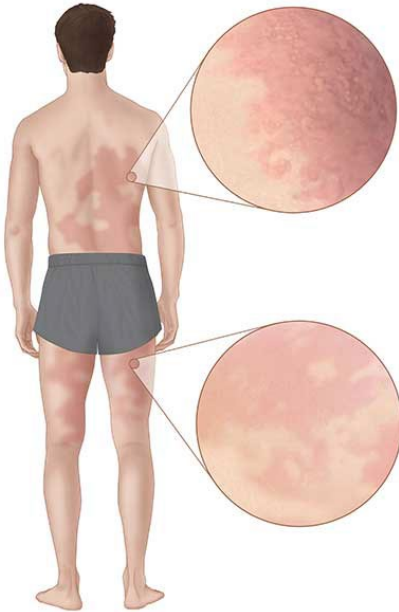


- ألفا-غال (جالاكتوز-ألفا-3,1-جالاكتوز) هو جزيء سكر يوجد في معظم الثدييات.
- لا يوجد ألفا-غال في الأسماك، أو الزواحف، أو الطيور، أو البشر.
- يمكن العثور على ألفا-غال في اللحوم (على سبيل المثال، لحم الخنزير، ولحم البقر، ولحم الأرناب، ولحم الضأن، ولحم الغزال) والمنتجات المشتقة من الثدييات (بما في ذلك الجيلاتين، وحليب البقر، ومنتجات الألبان).

ما هي متلازمة ألفا-غال؟

متلازمة ألفا-غال (AGS) (تُسمى أيضًا حساسية ألفا-غال، أو الحساسية تجاه اللحوم الحمراء، أو حساسية لدغة القراد) هي رد فعل تحسسي خطير، قد يهدد الحياة. تحدث أعراض متلازمة ألفا-غال بعد أن يأكل الفرد اللحوم الحمراء أو يتعرض لمنتجات أخرى تحتوي على ألفا-غال. وقد يكون لمتلازمة ألفا-غال تأثيرات تغير الحياة.

قد تشمل ردود فعل متلازمة ألفا-غال ما يلي:



- الشرى (الأرتيكاريا)، أو الطفح الجلدي المصحوب بحكة
- الغثيان أو التقيؤ
- حرقة المعدة أو عسر الهضم
- الإسهال
- السعال، أو ضيق التنفس، أو صعوبة التنفس
- انخفاض ضغط الدم
- تورم الشفتين، أو الحلق، أو اللسان، أو الجفنين
- الدوخة أو الدوار
- ألم شديد في المعدة

عادةً ما تظهر الأعراض بعد ساعتين إلى 6 ساعات من تناول اللحوم أو منتجات الألبان، أو بعد التعرض للمنتجات التي تحتوي على ألفا-غال (على سبيل المثال، الأدوية المغلفة بالجيلاتين). وقد لا يعاني الأشخاص من رد فعل تحسسي بعد كل تعرض لألفا-غال.

إذا كنت تعتقد أنك قد أصبت بمتلازمة ألفا-غال، فاحرص على زيارة مقدم الرعاية الصحية المتابع لك.



Centers for Disease Control
and Prevention
National Center for Emerging and
Zoonotic Infectious Diseases

ألفا-غال ولدغات القراد



هناك عدد متزايد من الأدلة التي تشير إلى أن رد الفعل هذا قد يكون بسبب لدغة قراد ليغموش الأمريكي (لون ستار) في الولايات المتحدة، ولكن لم يتم استبعاد أنواع أخرى من القراد. وتم العثور على قراد ليغموش الأمريكي في جميع أنحاء جنوب شرق وشرق الولايات المتحدة.

ما الذي يمكنني فعله للوقاية من الإصابة بمتلازمة ألفا-غال؟

إن الوقاية من لدغات القراد مهمة في الوقاية من الأمراض المنقولة عن طريق القراد، ويمكنها أن تقلل من احتمال إصابتك بمتلازمة ألفا-غال.

قبل أن تذهب إلى الخارج

- تجنب المناطق المليئة بالأشجار الكثيفة والأعشاب ومناطق الغابات التي يمكن أن يتواجد فيها القراد.
- استخدم طارد الحشرات المسجل لدى وكالة حماية البيئة (EPA) على الجلد.
- عالج الملابس والأدوات باستخدام بيرميثرين 0.5% أو اشتر مواد معالجة مسبقاً.

بعد القوم إلى المنزل

- افحص ملابسك بحثاً عن وجود قراد.
- احرص على الاستحمام وتحقق من عدم وجود قراد ملتصق بجسمك.
- أزل القراد الملتصق على الفور. للاطلاع على التعليمات، يرجى زيارة https://www.cdc.gov/ticks/removing_a_tick.html
- ابدل قصارى جهدك لوقاية حيواناتك الأليفة ووقاية فناء منزلك من القراد.

ما الذي يجب عليّ فعله إذا كنت أعتقد أنني مصاب بمتلازمة ألفا-غال؟

- يجب أن يتولى علاج متلازمة ألفا-غال وإدارتها اختصاصي حساسية أو غيره من مقدمي الرعاية الصحية.
- تحتوي العديد من الأطعمة والمنتجات على ألفا-غال؛ سيتعين عليك العمل مع مقدم الرعاية الصحية المتابع لك لفهم المنتجات التي يجب تجنبها. ليس كل المرضى الذين يعانون من متلازمة ألفا-غال تحدث لديهم ردود فعل مع كل مكون يحتوي على ألفا-غال.
- يوصي معظم مقدمي الرعاية الصحية مرضى متلازمة ألفا-غال بالتوقف عن تناول لحوم الحيوانات الثديية (مثل لحم البقر، ولحم الخنزير، ولحم الضأن، ولحم الغزال، ولحم الأرانب).
- اعتماداً على حساسيتك وشدة رد فعلك التحسسي، قد يقترح مقدم الرعاية الصحية المتابع لك أيضاً تجنب الأطعمة والمكونات الأخرى التي قد تحتوي على ألفا-غال (مثل حليب البقر، ومنتجات الألبان، والجيلاتين).
- على الرغم من أن ذلك نادر جداً، إلا أن بعض الأشخاص الذين يعانون من متلازمة ألفا-غال الشديدة قد يصابون برد فعل تجاه مكونات في لقاحات أو أدوية معينة. تحدث إلى مقدم الرعاية الصحية المتابع لك قبل تناول دواء جديد أو تلقي لقاح.
- يجب على المرضى الذين يعانون من متلازمة ألفا-غال تجنب لدغات القراد. فقد تعيد لدغات القراد الجديدة تنشيط ردود الفعل التحسسية بسبب ألفا-غال.

لمزيد من المعلومات: <https://www.cdc.gov/ticks/alpha-gal/index.html>



Centers for Disease Control
and Prevention
National Center for Emerging and
Zoonotic Infectious Diseases