

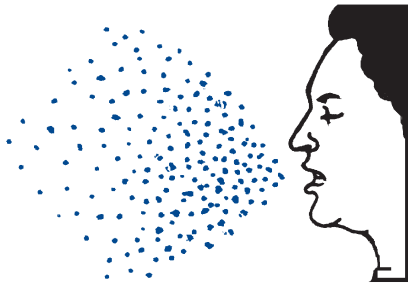
La tuberculosis: ¡Debe saber esto!

¿Qué es la tuberculosis?

La tuberculosis (TB) es una enfermedad que afecta por lo general a los pulmones. La tuberculosis compromete otras partes del cuerpo, como el cerebro, los riñones o la columna vertebral. Si no se trata, la TB puede causar la muerte.

¿Cómo se contagia la TB?

Los gérmenes de la TB se contagian de una persona a otra a través del aire. Los gérmenes de la TB se liberan al aire cuando una persona enferma de tuberculosis en los pulmones o la garganta tose, estornuda, se ríe o canta. La TB NO se contagia por compartir cubiertos, tazas o cigarrillos, ni por contacto con la saliva cuando se besa a alguien.



¿Cuáles son los síntomas de la TB?

Las personas con TB a menudo se sienten débiles o enfermas, pierden peso, tienen fiebre y sudoración nocturna. Si tienen TB en los pulmones, también es posible que tosan y que tengan dolor en el pecho y puede haber sangre en sus tos. Otros síntomas dependen de la parte del cuerpo que esté afectada.

¿Cuál es la diferencia entre la enfermedad de la TB y la infección de la TB?

Las personas con la enfermedad de la TB están **enfermas** debido al gran número de gérmenes de TB que se encuentran activos en su cuerpo. Por lo general, presentan uno o más síntomas de la enfermedad de la TB. Estas personas pueden transmitir los gérmenes de la TB a otros. La enfermedad de la TB puede causar daños permanentes en el cuerpo y hasta la muerte. A esas personas se les dan medicamentos que pueden curar la enfermedad.

Las personas infectadas por la TB también tienen los gérmenes que causan la TB en su cuerpo. Sin embargo, **no están enfermas** porque no tienen tantos gérmenes, y los gérmenes permanecen latentes (dormidos) en su cuerpo. Estas personas no pueden transmitir los gérmenes a otros. Aún así, estas personas pueden contraer la enfermedad de la TB en el futuro, especialmente si pertenecen a uno de los grupos de alto riesgo que aparecen enumerados a continuación en “¿Quién puede contraer la enfermedad de la TB?” Las personas que presentan la infección de la TB pueden tomar medicamentos para prevenir la enfermedad.

¿Quién puede contraer la enfermedad de la TB?

Una vez que una persona adquiere la infección de la TB, tiene una probabilidad más alta de contraer la enfermedad de la TB si:

- Tiene la infección del VIH.
- Fue infectada recientemente por los gérmenes de la TB (en los últimos 2 años).
- Tiene otros problemas de salud, como diabetes, que le hacen difícil al cuerpo combatir los gérmenes.

- Consume alcohol o drogas ilegales en exceso.
- No recibió el tratamiento adecuado para combatir la infección de la TB.

¿Cómo puedo saber si tengo TB?

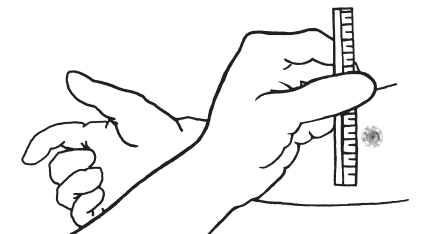
Hágase una prueba cutánea de la TB o de sangre. Si tiene una reacción positiva a cualquiera de las pruebas, es probable que le hagan otras pruebas para ver si tiene la infección o la enfermedad de la TB.

¿Dónde puedo hacerme la prueba cutánea de la TB o la prueba de sangre?

Usted puede hacerse la prueba cutánea de la TB o la prueba de sangre en el consultorio de su médico o en el departamento de salud de su localidad.

¿Cómo se hacen las pruebas para detectar la TB?

En el caso de las pruebas cutáneas de la TB, un proveedor de atención médica emplea una aguja pequeña para aplicar un material de prueba llamado tuberculina mediante una inyección por debajo de la piel. Por lo general, esto se hace en la cara interna de la parte inferior del brazo. Después de hacerse la prueba, debe volver 2 o 3 días después para ver si hay una reacción a la misma. De haber una reacción, se medirá el tamaño de la misma.



Si el departamento de salud en su localidad ofrece pruebas de sangre, se le tomará una muestra de sangre y le darán instrucciones sobre cómo obtener los resultados de la prueba.

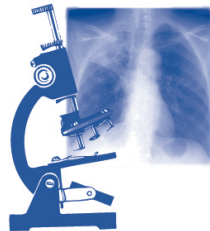
¿Qué pasa si la prueba es negativa?

Una prueba cutánea negativa por lo general significa que usted no tiene la infección. Sin embargo, puede ser que la prueba sea falsa negativa si usted se infectó recientemente. Por lo general, toma de 2 a 10 semanas después de la exposición a una persona enferma de TB para que la reacción de la prueba cutánea sea positiva. Es posible que la prueba también sea falsa negativa si su sistema inmunitario no está funcionando adecuadamente.

Una prueba de sangre con resultado negativo por lo general significa que usted no está infectado.

¿Qué pasa si la prueba es positiva?

Una prueba cutánea o una prueba de sangre positivas por lo general significa que ha sido infectado con el germen de la TB. No quiere decir necesariamente que usted tenga la enfermedad de la TB. Se necesitan otras



pruebas, como una radiografía del tórax o una muestra de esputo (de la tos) para determinar si tiene la enfermedad de la TB.

¿Qué pasa si ya me aplicaron la vacuna BCG?

La BCG (Bacilo de Calmette-Guerin) es una vacuna contra la TB. Esta vacuna no es de uso común en los Estados Unidos; sin embargo, en otros países donde la TB es común, se

aplica a menudo a los bebés y niños pequeños. Por lo general, la vacuna BCG no protege a los adultos contra la TB. Es posible que usted aún adquiera la infección o la enfermedad de la TB. Aunque le hayan aplicado la vacuna BCG, usted necesitará la prueba cutánea de la TB o la prueba de sangre para determinar si tiene la infección o la enfermedad de la TB.

¿Qué debo hacer si tengo la infección de la TB o la enfermedad de la TB?

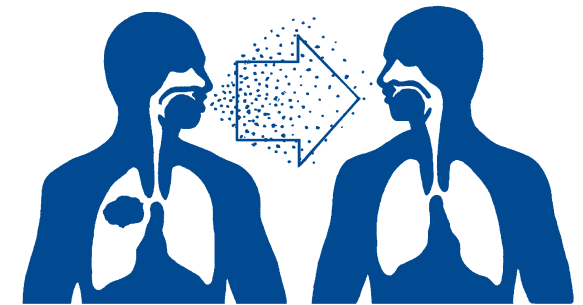
Hágase las pruebas de seguimiento requeridas. Siga las instrucciones del médico y tómese los medicamentos según la receta. Hoy en día se puede tratar y curar tanto la infección como la enfermedad de la TB con medicamentos.



Para más información sobre la TB, comuníquese con su departamento de salud local.

**O visite:
El sitio web de la División para la Eliminación de la Tuberculosis de los CDC:
www.cdc.gov/tb**

La tuberculosis:



¡Debe saber esto!



U.S. Department of Health and Human Services
Centers for Disease Control and Prevention