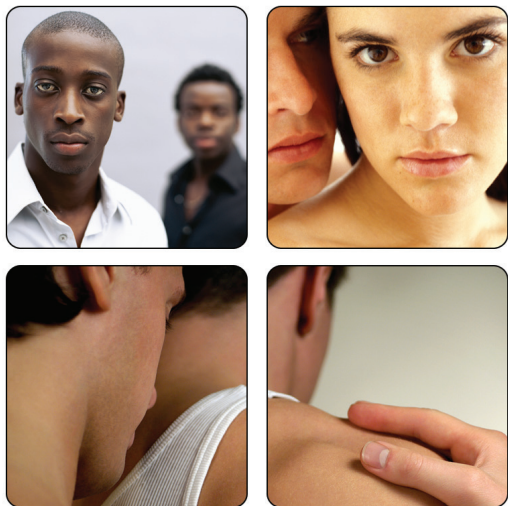


梅毒—CDC 常识篇



梅毒是一种性传播疾病 (STD)，若不进行治疗，会导致非常严重的并发症，但采用正确治疗方法可轻松治愈。



什么是梅毒？

梅毒是一种 STD，若不正确治疗，可能造成长期并发症和 / 或死亡。成人症状分为多个阶段。这包括初期、二期、隐性和晚期梅毒。

梅毒如何传播？

在肛交、阴交或口交过程中直接接触梅毒溃疡便会感染梅毒。溃疡可能出现在阴茎、阴道、肛门、直肠或嘴唇和口腔。梅毒还可能通过母婴传播。

梅毒的表现如何？

梅毒被称为“厉害的模仿者”，因为它具有许多可能症状，其中许多类似于其他疾病症状。在最初感染后出现的无疼痛梅毒溃疡，可能误认为是毛发内生、拉链伤口或其他看似无害的肿块。梅毒第二阶段不发痒的身体皮疹可能出现在手掌和脚底、全身或只出现在一些部位。还有可能感染梅毒，但症状非常轻微，或完全没有症状。

我如何避免感染梅毒？

您可以通过以下方式预防梅毒：

- 避免性行为；
- 与已经过化验且 STD 化验结果呈阴性的伴侣保持长期相互单一性关系；和
- 在每次进行性行为时，正确使用乳胶避孕套和口交膜。

在发生性关系后清洗生殖器、排尿或灌洗无法避免感染梅毒。

我是否面临梅毒风险？

任何性活跃人士都有可能通过不安全的肛交、阴交或口交行为感染梅毒。与您的健康护理提供者进行公开坦诚的谈话，询问您是否应该接受梅毒或其他 STD 检测。若您已怀孕、属于男同性恋者、感染 HIV 和 / 或伴侣梅毒测试为阳性，则应定期接受梅毒测试。



初期梅毒溃疡范例。

我有孕在身。梅毒对我的胎儿有何影响？

如您为患有梅毒的孕妇，则您可能将梅毒传染给您的胎儿。感染梅毒可能导致产下低体重儿。早产或死胎（胎儿死亡）的可能性也更高。

为保护您的胎儿，应在怀孕期间和分娩时接受梅毒测试，若测试结果为阳性，立即接受治疗。

感染婴儿出生时没有疾病征兆或症状。但若不及时治疗，婴儿可能在几周内出现严重问题。未经治疗的婴儿可能出现白内障、失聪或癫痫等健康问题，还可能死亡。

我怎么知道我是否感染梅毒？

成人的梅毒症状分为多个阶段：

初期阶段

在梅毒的第一（初期）阶段，您可能会发现单个溃疡，但也可能出现多处溃疡。溃疡反映梅毒入侵身体的部位。溃疡通常紧实、呈圆形，且无疼痛。由于溃疡无疼痛，因此容易被忽视。溃疡持续 3 至 6 周，不论是否接受治疗，均会痊愈。即便溃疡消失，您仍必须接受治疗，以防感染进入二期阶段。

二期阶段

二期阶段中，您可能出现皮疹和 / 或口腔、阴道或肛门溃疡（也称为黏膜损伤）。此阶段通常从身体一个或多个部位皮疹开始。皮疹可能在初期溃疡痊愈时或溃疡痊愈几周后出现。皮疹可能表现为手掌和 / 或脚底粗糙、发红或红褐色斑点。皮疹通常不会发痒，有时非常不起眼，您甚至不会发现。可能出现的其他症状有发烧、淋巴结肿大、咽喉痛、大片脱发、头痛、体重下降、肌肉酸痛和疲劳（感觉非常累）。此阶段的症状不论是否接受治疗，均会消失。若无正确治疗，您的感染将进入隐性阶段，还有可能进入梅毒晚期。

隐性和晚期阶段

梅毒的隐性阶段在之前所有症状消失后开始。若您不接受治疗，您的身体内会持续多年存在梅毒，而没有任何征兆或症状。大多数梅毒未经治疗的人士不会发展为晚期梅毒。但一旦发生，便非常严重，并可能在感染开始后 10 到 30 年发生。梅毒晚期症状包括肌肉运动协调困难、麻痹（身体某些部位无法活动）、麻木、失明和痴呆（精神病）。在梅毒晚期，疾病会损伤内脏，可能导致死亡。

若患者感染一年或以下，如梅毒初期或二期阶段，梅毒感染称为“早期”病例。“早期”梅毒感染的人士更容易传染性伴侣。目前大部分早期梅毒病例发生在与男性发生性关系的男性中，但女性和胎儿也有感染风险。

我的医生怎么知道我是否感染梅毒？

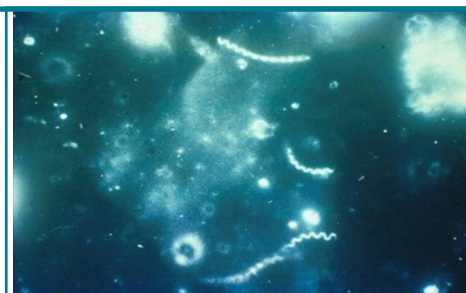
大多数情况下，血液试验可用于检测梅毒。有些健康护理提供者将通过测试梅毒溃疡液体诊断梅毒。



手掌梅毒二期皮疹。



躯干梅毒二期皮疹



梅毒密螺旋体暗视野显微镜

梅毒能否治愈？

可以，健康护理提供者使用正确的抗生素可治愈梅毒。但治疗无法消除感染已造成的任何损害。

我已接受治疗。我是否会再次感染梅毒？

感染一次梅毒无法避免再次感染。即便已经成功治疗，仍有可能再次感染。只有实验室测试能确认您是否感染梅毒。建议接受健康护理提供者进行的追踪测试，确保治疗成功。

由于梅毒溃疡可能隐藏在阴道、肛门、阴茎包皮下或口腔，因此性伴侣感染梅毒可能不容易发现。除非您了解您的性伴侣经过测试和治疗，否则您可能有风险从未经治疗的性伴侣再次感染梅毒。

如何获取更多信息？

性传播疾病

<http://www.cdc.gov/std/>

梅毒

<http://www.cdc.gov/std/syphilis/>

梅毒和 MSM 常识篇

<http://www.cdc.gov/std/syphilis/STDFact-MSM-Syphilis.htm>

STD 和怀孕常识篇

<http://www.cdc.gov/std/pregnancy/STDFact-Pregnancy.htm>

STD 信息和转诊 STD 诊所

CDC-INFO 联系中心

1-800-CDC-INFO (1-800-232-4636)

联系 www.cdc.gov/info