

# Enfermedad de Chagas

## Hoja informativa para proveedores de atención médica

### ¿Qué es la enfermedad de Chagas?

La enfermedad de Chagas es causada por un parásito llamado *Trypanosoma cruzi* y se transmite por insectos infectados denominados triatominos.

### ¿Dónde hay casos de enfermedad de Chagas?

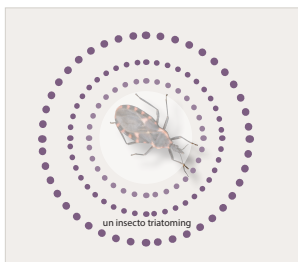
Es una enfermedad endémica en la mayor parte de México, Centroamérica y Sudamérica.

### ¿Quiénes están en riesgo?

- Las personas que viven en los EE. UU. que han emigrado de áreas endémicas.
- Los 300 000 o más latinoamericanos que se estima que están infectados y viven en los Estados Unidos.

### ¿Cómo se transmite esta enfermedad?

- Los triatominos proliferan en casas de mala construcción ubicadas usualmente en áreas rurales y por lo general viven en paredes de barro agrietadas y techos de paja.
- Durante la noche, los insectos salen de sus escondites para alimentarse, defecar y por consiguiente inocular.
- También se transmite por:
  - » Transfusión de sangre
  - » Trasplante de órganos
  - » Vía congénita
  - » Accidente de laboratorio (raro)
  - » Alimentos o bebidas (raro)
- En los Estados Unidos, a principios del 2007 se instituyó la realización de pruebas de detección de la enfermedad de Chagas en las reservas de sangre.



**La enfermedad de Chagas puede ser mortal en las dos fases de la infección, aguda y crónica.**

### ¿Cuáles son las fases de la enfermedad de Chagas?

#### Aguda

- 4-8 semanas.
- Asintomática o caracterizada por una enfermedad leve.

#### Crónica

##### Indeterminada

- Por lo general asintomática durante años o décadas.

##### Sintomática

- El 20-30 % de las personas infectadas de manera crónica presentan enfermedad sintomática.
- La enfermedad cardíaca que comienza con alteraciones de la conducción cardíaca puede ser seguida de aneurisma apical y formación de trombos.
- Síntomas gastrointestinales.
- Riesgo elevado de accidentes cerebrovasculares.

### Diagnóstico de la enfermedad de Chagas

- Antecedentes clínicos detallados del paciente, que incluyan haber visto el insecto o estado en viviendas con paredes de barro o techos de paja en un país con riesgo conocido de la enfermedad de Chagas.
- Es posible que los pacientes hispanos conozcan al insecto por otros nombres como “chinche besucona”, “benchuca”, “vinchuca”, “chinche” o “barbeiro”.
- Se pueden enviar muestras de suero a los CDC por intermedio del departamento de salud estatal.
- Se les debe asegurar a los pacientes que si contactan a alguien para que les hagan las pruebas o les den tratamiento, no se afectará su condición migratoria.

### Tratamiento de la enfermedad de Chagas

- A nivel mundial, nifurtimox y benznidazol son los dos fármacos para el tratamiento antiparasitario estándar.
- Para más información, visite el sitio web sobre Chagas en <https://www.cdc.gov/parasites/chagas/es/index.html> y haga clic en “Recursos para profesionales médicos” o llame al 404.718.4745 para consultas clínicas.
- El sitio web ofrece hojas informativas e información de contacto.



**U.S. Department of Health and Human Services**  
Centers for Disease Control and Prevention