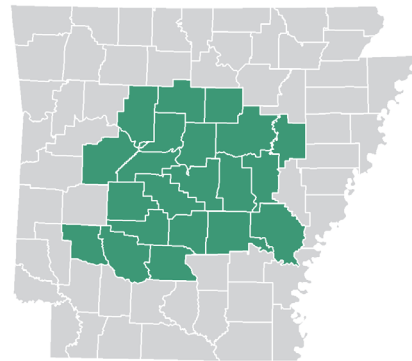


Panorama general de los trastornos del espectro autista en

Arkansas

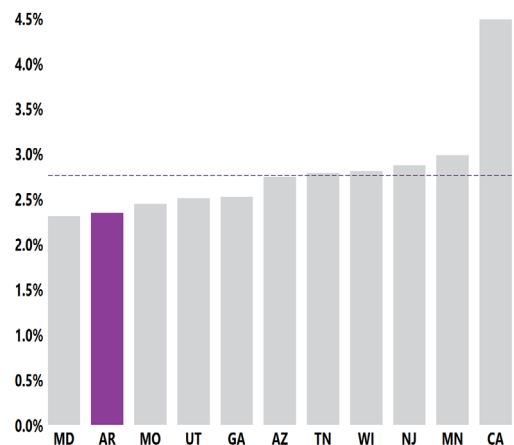
Los hallazgos del Programa de Monitoreo del Autismo y las Discapacidades del Desarrollo en Arkansas (AR ADDM, por sus siglas en inglés) nos ayudan a tener una idea más clara acerca de la cantidad de niños que tienen trastornos del espectro autista (TEA), las características de esos niños y la edad que tenían cuando se les hizo la primera evaluación y recibieron el diagnóstico.



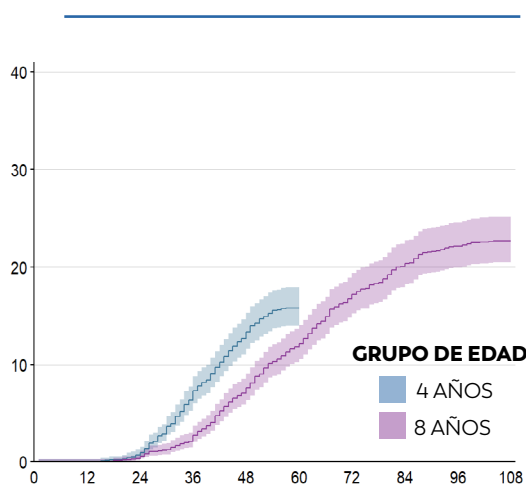
ÁREA DE SEGUIMIENTO DEL SITIO

1 en 43

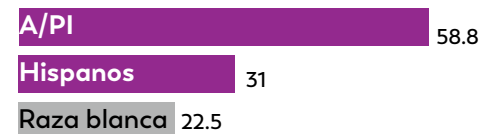
En el 2020, el Programa AR ADDM identificó TEA en 1 de cada 43 niños de 8 años o el 2.4 % de ellos.



Este porcentaje es levemente inferior al porcentaje general de niños en quienes se identificaron TEA (2.8 %) en todas las comunidades en las que los CDC hicieron seguimiento de los TEA entre niños de 8 años en el 2020.



Entre los niños de 8 años, las probabilidades de identificar TEA fueron 1.4 veces más altas en los niños hispanos y 2.6 veces más altas en los niños asiáticos o nativos de las islas del Pacífico, en comparación con los niños de raza blanca.



Los valores indican la prevalencia por cada 1000 niños. No se encontraron diferencias significativas en la prevalencia de TEA entre los niños de 8 años de raza blanca y los de raza negra.

Entre los niños de 4 años, las probabilidades de identificar TEA en los niños de raza negra fueron 1.6 veces más altas, en comparación con los niños de raza blanca.



Se conocían los datos de coeficiente intelectual (CI) del 91 % de los niños de 8 años con TEA identificados.

PUNTAJE DE CI*

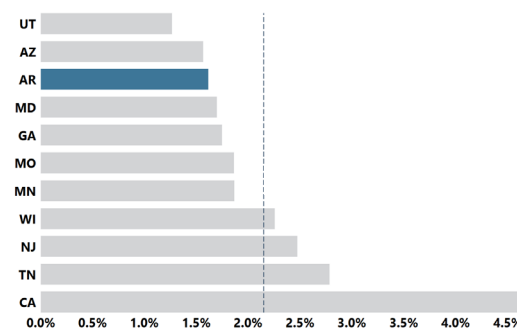
- ≤ 70
- 71 - 85
- > 85

CI = Coeficiente Intelectual
Discapacidad intelectual = CI ≤ 70

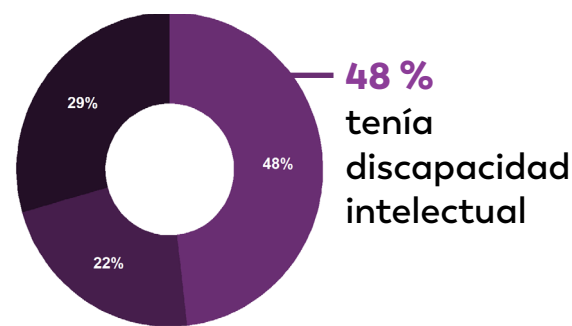
*Los porcentajes pueden no sumar 100 % debido al redondeo

Las probabilidades de que se identificaran TEA antes de los 48 meses de edad fue 1.8 veces mayor en los niños que tenían 4 años de edad en comparación con los niños que tenían 8 años.

En el 2020, el Programa AR ADDM identificó TEA en 1 de cada 62 niños de 4 años o el 1.6 % de ellos.



Este porcentaje es inferior al porcentaje general de niños en quienes se identificaron TEA (2.2 %) en todas las comunidades en las que los CDC hicieron seguimiento de los TEA entre niños de 4 años en el 2020 y mayor al porcentaje identificado por AR ADDM en el 2018 (1 de cada 84 niños o 1.2 %).



Cerca del 88 % de los niños de 4 años

de edad en quienes se identificaron TEA tuvieron una evaluación integral del desarrollo antes de los 3 años de edad.

¿Cuáles son los mensajes más importantes de los datos de Arkansas?

- Se identificaron TEA en más niños en el 2020 que en datos previos del Programa AR ADDM y la Red ADDM.
- Las probabilidades de que se identificaran TEA antes de los 48 meses de edad fueron más altas para los niños que tenían 4 años de edad en el 2020 en comparación con los niños que tenían 8 años, lo que indica mejoras en la identificación temprana de los TEA.

¿Para qué puede servir esta información?

Los últimos hallazgos del Programa AR ADDM pueden usarse para lo siguiente:

- Promover la identificación más temprana de los TEA.
- Planear servicios y capacitación relacionados con los TEA.
- Orientar las investigaciones futuras sobre los TEA.
- Fundamentar políticas que promuevan mejores resultados en la atención médica y la educación para las personas con TEA.

Los colaboradores en Arkansas podrían considerar diferentes maneras de continuar disminuyendo la edad de la primera evaluación y el diagnóstico por parte de proveedores de la comunidad.

¿Cómo y dónde se recolectó esta información?

El AR ADDM usa un método de revisión de registros. En particular, esta información se basa en el análisis de datos recolectados de los registros médicos y de educación especial de niños que tenían 4 y 8 años de edad y vivían en uno de 21 condados, en la zona central de Arkansas, en el 2020.

Niños de 8 años en área de seguimiento: 15 432

- 61 % de raza blanca
- 24 % de raza negra
- 9 % hispanos
- 1 % asiáticos o nativos de las islas del Pacífico
- 4 % multirraciales

Niños de 4 años en área de seguimiento: 15 387

- 60 % de raza blanca
- 24 % de raza negra
- 10 % hispanos
- 1 % asiáticos o nativos de las islas del Pacífico
- 5 % multirraciales

Además de brindar estimaciones sobre los TEA, ¿qué otras actividades hace el AR ADDM?

El AR ADDM colabora con el Departamento de Salud de Arkansas y con investigadores de la Universidad de Arkansas de Ciencias Médicas (UAMS), para hacer seguimiento de la cantidad y las características de los niños de 8 y 4 años de edad con TEA, así como identificar las características de los niños de 16 años con TEA. Además, el AR ADDM se asocia con el Departamento de Pediatría de UAMS y el Hospital de Niños de Arkansas para capacitar a médicos y al personal en el uso de presentaciones individualizadas del AR ADDM sobre la cantidad y las características de los niños con TEA. El AR ADDM también colabora con el Departamento de Educación de Arkansas para hacer análisis y presentar los hallazgos al personal de educación especial en todo el estado. El AR ADDM se esfuerza por trabajar junto con los colaboradores de la comunidad para mejorar la identificación temprana y reducir las disparidades entre los niños con TEA y otras discapacidades del desarrollo.

“He enseñado dificultades y trastornos del lenguaje a estudiantes universitarios y de posgrado que están interesados en las patologías del habla y el lenguaje. El trastorno del espectro autista es una de las principales áreas que cubro en mis clases. Comienzo la clase con el informe de ADDM que brinda información confiable y valiosa sobre los TEA y otras discapacidades del desarrollo. Como médica, profesora e investigadora, agradezco lo que hace ADDM por nuestra comunidad”-

SUNJUNG KIM THAO, Ph.D., CCC-SLP,
University of Central Arkansas Department of Communication Sciences and Disorders

Recursos

OBTENGA RECURSOS Y VINCULE A LAS FAMILIAS A SERVICIOS Y APOYO EN ARKANSAS

FIRST CONNECTIONS

Servicios para niños menores de 3 años con retrasos o discapacidades del desarrollo
1-800-643-8258
<https://dhs.arkansas.gov/dds/firstconnectionsweb/#fc-home>

DEPARTMENT OF EDUCATION'S SPECIAL EDUCATION UNIT

Servicios de educación especial para niños en edad escolar con discapacidades
1-800-482-8437
<https://dese.ade.arkansas.gov/Offices/special-education>

ARKANSAS AUTISM RESOURCE AND OUTREACH CENTER

Apoyo, educación y promoción de la causa para las familias de personas con TEA
1-800-342-2923 | aaroc.org

UAMS DENNIS DEVELOPMENTAL CENTER

Diagnóstico y otros servicios para niños con retrasos del desarrollo y otras discapacidades
501-364-1830
<https://medicine.uams.edu/pediatrics/specialties/programs/dennis-developmental-center>

ARKANSAS AUTISM PARTNERSHIP MEDICAID WAIVER PROGRAM

Provee intervenciones basadas en la evidencia intensivas de 20 a 30 horas a la semana en las casas de los niños pequeños con autismo que cumplen el criterio de elegibilidad
<https://uofapartners.uarrk.edu/projects/autism-partnership/>

HEALTHY CHILD CARE ARKANSAS

Capacitación para proveedores de guardería infantil en temas relacionados con el bienestar general de los niños
<http://www.healthychildcarear.org/>

COMMUNITY-BASED AUTISM LIAISON AND TREATMENT (COBALT) PROJECT

Evaluaciones de diagnóstico integrales, servicios de intervención temprana y apoyo a las familias
<https://www.cobaltar.org/>

PROGRAMA DE LOS CDC APRENDA LOS SIGNOS. REACCIONE PRONTO.

Angela Scott
Embajadora del programa Reaccione pronto de Arkansas
<https://www.cdc.gov/ncbddd/actearly/ambassadors-list.html>

COMUNÍQUESE CON EL PROGRAMA AR-ADDM

Allison Edwards Hudson aehudson@uams.edu
Research Program Manager
University of Arkansas for Medical Sciences, Developmental Pediatrics- Little Rock, AR
<https://pediatrics.uams.edu/ar-addm>