

## Tema destacado:

### Demora entre la primera preocupación y el acceso a servicios

Es importante monitorear, hacer pruebas, evaluar y dar un diagnóstico a los niños con trastornos del espectro autista (TEA) lo más pronto posible para garantizar que reciban los servicios y el apoyo que necesitan para alcanzar su máximo potencial. Hay varias etapas en este proceso.

#### Preocupaciones sobre el desarrollo

Los registros de la mayoría de los niños con TEA identificados (85 %) indicaban preocupación por su desarrollo antes de los 3 años de edad. A los padres o cuidadores les puede surgir una preocupación al hacer un seguimiento continuo del desarrollo del niño (monitoreo del desarrollo) o al hacer pruebas del desarrollo. Tener una preocupación acerca del desarrollo de un niño es motivo para que le hagan una evaluación del desarrollo.

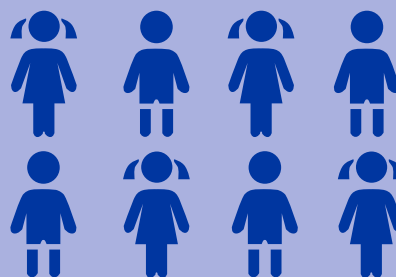


#### Hacer una evaluación integral del desarrollo

Hacer una evaluación integral del desarrollo es a menudo un paso clave para tener acceso a los servicios, incluidos aquellos del sistema escolar.

Los registros de la mayoría de los niños con TEA tenían preocupaciones por su desarrollo documentadas antes de los 3 años de edad. Sin embargo, con frecuencia hubo una demora entre el momento en que surgió la primera preocupación y el momento en que se hizo la primera evaluación del desarrollo. Es posible que esta demora afecte el momento en que los niños con TEA puedan comenzar a recibir los servicios que necesitan. Recibir los servicios lo más pronto posible puede tener un gran impacto en el desarrollo de un niño con TEA.

**A menos de la mitad (42 %) de los niños con TEA se le hizo una evaluación del desarrollo antes de los 3 años de edad.**

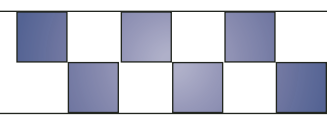


**Al 19 % de los niños con TEA se le hicieron evaluaciones del desarrollo entre los 3 y los 4 años de edad.**



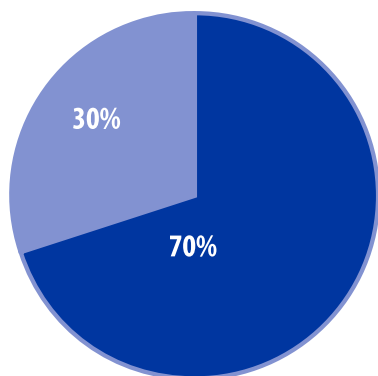
**Al 39% de los niños con TEA se le hicieron evaluaciones del desarrollo después de los 4 años de edad.**





## Diagnóstico

El **diagnóstico médico** puede ser un paso clave para conseguir los servicios médicos provistos por medio del seguro de salud.



En los niños que recibieron un diagnóstico de TEA, la edad promedio que tenían cuando lo recibieron fue un poco por debajo de los 4 ½ años (4 años y 4 meses).

**El 30 % de los niños** que cumplían con los criterios de caso para la vigilancia de TEA de la Red ADDM **no recibió un diagnóstico formal de TEA antes de los 8 años de edad**, lo cual limita, potencialmente, los servicios que reciben.

## Etapas del proceso



- El **monitoreo del desarrollo** es importante para todos los niños. Los cuidadores, como los padres, proveedores de atención médica y maestros de educación temprana, deberían saber cuáles son los indicadores del desarrollo —la manera en que los niños crecen, se mueven, se comunican, interactúan, aprenden y juegan—. Esta información ayuda a los cuidadores a saber qué deben esperar de los niños a diferentes edades, conseguir ideas sobre cómo promover un desarrollo positivo y reconocer posibles problemas acerca del desarrollo tan pronto como sea posible. El monitoreo del desarrollo es un proceso continuo y el programa de los CDC "Aprenda los signos. Reaccione pronto." tiene herramientas e información para ayudar: [www.cdc.gov/ncbddd/spanish/actearly/index.html](http://www.cdc.gov/ncbddd/spanish/actearly/index.html).



- Una **prueba del desarrollo** es un breve examen en el que se usa una herramienta de detección validada para saber si un niño está aprendiendo las destrezas básicas, y puede ayudar a determinar si podría haber algún retraso. La Academia Estadounidense de Pediatría recomienda hacerles pruebas de detección de TEA a los niños a los 18 y 24 meses de edad.



- Una **evaluación integral del desarrollo** es una revisión a fondo de la conducta y el desarrollo del niño. Esta evaluación puede incluir observación clínica, informes de padres sobre antecedentes de salud y desarrollo, pruebas psicológicas y evaluaciones del habla y del lenguaje. Hacer una evaluación integral del desarrollo es a menudo un paso clave para recibir los servicios, incluidos aquellos del sistema escolar.



- El **diagnóstico** tiene lugar cuando un pediatra especializado en desarrollo, un neurólogo infantil, un psiquiatra infantil o un psicólogo infantil usa los resultados de la evaluación integral para determinar si un niño tiene TEA. Las pruebas neurológicas y genéticas pueden descartar otros trastornos y pueden detectar problemas genéticos o neurológicos que a veces se presentan junto a los TEA. El diagnóstico médico puede ser un paso clave para conseguir los servicios médicos provistos por medio del seguro de salud.