

Hallazgos clave de la Red ADDM:

Panorama general de los trastornos del espectro autista en el 2014

La información proveniente de la Red de Vigilancia del Autismo y las Discapacidades del Desarrollo (ADDM, por sus siglas en inglés), de los Centros para el Control y la Prevención de Enfermedades, nos ayuda a tener una idea más clara acerca de la cantidad de niños que tienen trastornos del espectro autista (TEA), las características de esos niños y la edad que tenían cuando se les hizo la primera evaluación y recibieron el diagnóstico. Siga leyendo para obtener más información sobre los TEA en toda la Red ADDM.

¿En cuántos niños se identificaron TEA?

1.7%
es el porcentaje promedio de niños con TEA identificados

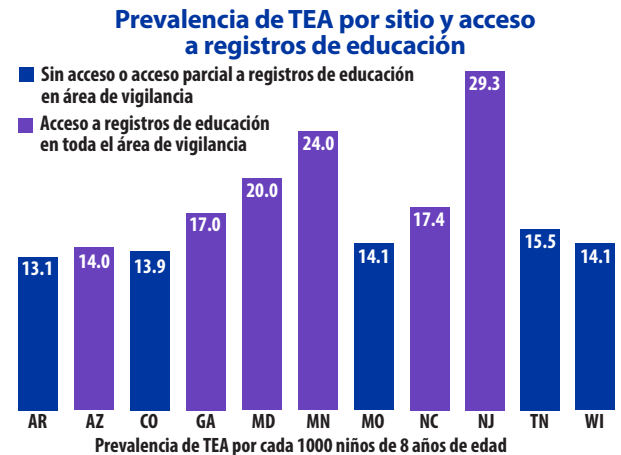


En el 2014, la Red ADDM identificó TEA en **1 de cada 59** niños de 8 años de edad

¿Cómo varió el porcentaje de niños con TEA identificados en las diferentes áreas geográficas?

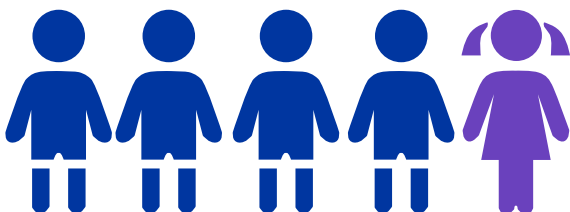
El porcentaje de niños con TEA identificados varió ampliamente en las diferentes áreas geográficas.

Por ejemplo, en las áreas donde la Red ADDM revisó tanto los registros médicos como los de educación especial, el porcentaje de niños en quienes se identificaron TEA varió desde una tasa baja de 1 de cada 77 (o el 1.3 %) en áreas de Arkansas, hasta una tasa alta de 1 de cada 34 (o el 3 %) en áreas de Nueva Jersey.



¿En qué niños fueron más altas las probabilidades de identificar TEA?

Las probabilidades de identificar TEA fueron **4 veces más altas en los niños varones que en las niñas.**



1.1 VECES MÁS PROBABLE entre niños de raza blanca que entre niños de raza negra

1.2 VECES MÁS PROBABLE entre niños de raza blanca que entre niños hispanos

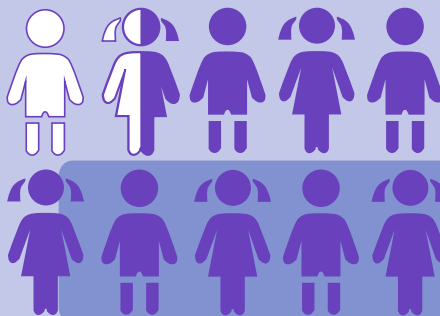
1.1 VECES MÁS PROBABLE entre niños de raza negra que entre niños hispanos

Las probabilidades de identificar TEA todavía fueron más altas en los niños de raza blanca que en los niños de raza negra o hispanos. Las probabilidades de identificar TEA fueron más altas en los niños de raza negra que en los niños hispanos. Sin embargo, estas diferencias fueron menores al ser comparadas con estimaciones de años previos.

¿Cuándo se evaluó a los niños y se les hizo el diagnóstico?

De los niños con TEA identificados...

...en aproximadamente el **85%** había preocupaciones sobre su desarrollo antes de los 3 años de edad.



... pero solo al **42%** se le hizo una evaluación integral del desarrollo antes de los 3 años de edad.



- **Cerca del 42 % de los niños en quienes se identificaron TEA fue evaluado antes de los 3 años de edad debido a preocupaciones sobre su desarrollo.** Este porcentaje es menor que la meta establecida por "Gente saludable 2020", según la cual al 47 % de los niños con TEA se le debe hacer su primera evaluación antes de los 3 años de edad.



- Aunque es posible diagnosticar los TEA en niños de tan solo 2 años de edad, **la mayoría de los niños no recibió un diagnóstico** de TEA por parte de un proveedor de la comunidad **hasta después de los 4 años de edad.**

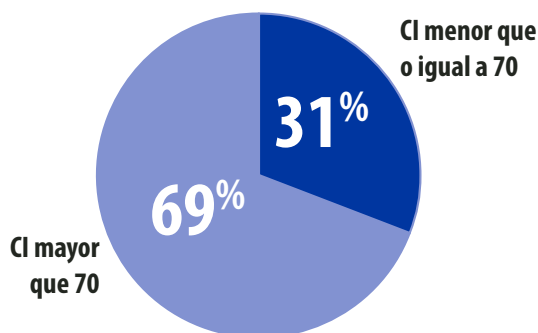


- Cerca del 80 % de los niños en quienes se identificaron TEA:
 - cumplía con los requisitos para recibir servicios específicos por autismo dentro del programa de educación especial en la escuela, o
 - recibió un diagnóstico de TEA por parte de un proveedor de la comunidad.
- En el 20 % restante de los niños, la Red ADDM identificó TEA a partir de los síntomas documentados en sus registros médicos o de educación especial. Sin embargo, un proveedor de la comunidad todavía no había identificado TEA en ellos.

¿Qué capacidad intelectual tenían los niños con TEA identificados?

Entre los niños con TEA identificados y para quienes se tenía el índice de coeficiente intelectual (CI), **casi una tercera parte también tenía discapacidad intelectual (índice de CI ≤ 70)**

Un cuarto estaba en el límite del rango de discapacidad intelectual.



¿Qué efecto tuvo el reciente cambio en los criterios de diagnóstico en las estimaciones de prevalencia?

- En el 2014, la prevalencia de TEA se estimó usando una definición de caso de vigilancia basada en la 4.a edición del Manual diagnóstico y estadístico de los trastornos mentales (DSM-IV-TR, por sus siglas en inglés). La prevalencia de TEA también se estimó de manera independiente usando una nueva definición de caso de vigilancia basada en los criterios del DSM-5.
- La nueva definición de caso de vigilancia incluyó a niños que tenían síntomas documentados concordantes con los criterios de diagnóstico del DSM-5, así como niños que tenían un diagnóstico previo de TEA, aunque no tuvieran documentación de todos los criterios conductuales.
- La prevalencia de TEA fue aproximadamente un 4 % más alta entre los niños que cumplían con la definición de caso de vigilancia del DSM-IV-TR, en comparación con la prevalencia de TEA entre niños que cumplían con la nueva definición de caso del DSM-5.