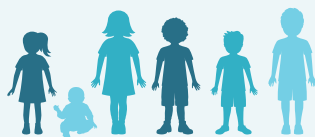


PREVENCIÓN DEL SARAMPIÓN

ANTES Y DESPUÉS DE VIAJAR

El sarampión puede ser peligroso, especialmente para los bebés y los niños pequeños. Un caso grave de sarampión puede causar hospitalización o hasta la muerte.



El sarampión sigue siendo común en muchas partes del mundo. Cualquier persona que no esté totalmente vacunada contra el sarampión y viaje al extranjero o a un lugar con un brote de sarampión corre peligro.



Protéjase usted y a sus hijos del sarampión con la vacuna contra el sarampión, las paperas y la rubéola (MMR o triple viral).

Qué hacer ANTES de un viaje internacional

1. **Consulte con su médico, enfermera o clínica** para asegurarse de que todos estén protegidos contra el sarampión.
2. **Vacúnese por lo menos 2 semanas antes de su viaje.**
 - Los bebés de 6 a 11 meses deben recibir una dosis de la vacuna MMR.
 - Todas las personas mayores de 12 meses (incluyendo adultos) deben recibir 2 dosis totales antes de viajar.
 - Si no se ha vacunado antes, reciba la primera dosis de inmediato. Puede recibir la segunda dosis 28 días después.
 - Si ya recibió una dosis, reciba una segunda dosis antes de viajar.
3. **Si su viaje es en menos de 2 semanas, aún puede recibir una dosis de la vacuna MMR.**

Si planea viajar a un lugar en los Estados Unidos donde hay un brote de sarampión, consulte con su médico, enfermera o clínica para asegurarse de que todos estén protegidos contra el sarampión.



Qué hacer DESPUÉS de un viaje internacional o de viajar a un lugar con un brote de sarampión

1. **Manténgase alerta a los síntomas del sarampión durante 3 semanas** después de su regreso. El sarampión es **muy contagioso** y se propaga rápidamente.
2. **Llame al médico o a la clínica INMEDIATAMENTE** si:
 - Cree que usted o su hijo han estado expuestos al sarampión.
 - Usted o su hijo presentan sarpullido y fiebre. Informe a su médico a dónde viajaron y si usted y su hijo recibieron la vacuna MMR.
3. **Si usted o su hijo presentan sarpullido y fiebre, quédense en casa** hasta que hablen con el médico o la clínica.

MÁS INFORMACIÓN

cdc.gov/measles/travel

