

# Telediagnóstico del gusano barrenador del Nuevo Mundo

## Directrices para proveedores de atención médica y laboratorios sobre el envío de imágenes

### Asistencia del Laboratorio de Diagnóstico de Parasitología (DPDx) de los CDC

- Comuníquese con el DPDx en [DPDx@cdc.gov](mailto:DPDx@cdc.gov) para solicitar instrucciones sobre el envío de muestras para el telediagnóstico de un caso presunto de gusano barrenador del Nuevo Mundo.
  - En el correo de solicitud, incluya su nombre y la institución con la que está afiliado. **No incluya identificadores del paciente.**
  - El DPDx responderá con instrucciones y un enlace seguro y único para cargar documentos.
- Descargue y complete el [formulario CDC 50.34 para el envío de muestras](#). La orden de prueba para telediagnóstico es CDC-10563 (Parasites: Telediagnosis).
  - El [laboratorio de salud pública de su jurisdicción](#) también puede asistirlo para completar el formulario correctamente.

### Recolección y conservación de las muestras

Las precauciones estándar de bioseguridad para trabajar con muestras clínicas, como el uso de guantes, son adecuadas.

- Recolecte una muestra representativa de las larvas de una sola infestación, especialmente si parece haber varias fases o especies.
- Coloque todas las muestras en un solo vial. Si hay menos de 10, inclúyalas todas. De lo contrario, recolecte al menos 10.
- Coloque las larvas en un vial hermético con alcohol apenas suficiente para cubrirlas.
- **No deseche ninguna larva o huevo en la basura ni en el suelo al aire libre.**
- Almacene y transporte las larvas en alcohol al 70 % (etanol o alcohol isopropílico). Manténgalas en un plato con alcohol mientras toma fotos para el telediagnóstico.
- Recolecte las larvas y huevos restantes en otro recipiente hermético, sumérjalos en alcohol, coloque el recipiente en una bolsa de plástico de cierre hermético y séllela. Deshágase de la bolsa sellada como desecho biopeligroso.

### Envío

En algunos casos, la evaluación inicial por telediagnóstico puede no llegar a un diagnóstico confirmatorio. De ser así, envíe las muestras a los CDC para la examinación directa. Siga los pasos que se indican a continuación.

- Comuníquese con su laboratorio de salud pública estatal, tribal, local o territorial para informar la existencia de un caso presunto de gusano barrenador del Nuevo Mundo y coordinar el envío. Si el laboratorio de salud pública lo permite, envíe las muestras directamente a los CDC. De lo contrario, envíelas a su laboratorio de acuerdo con las instrucciones que reciba.
- Con una etiqueta a prueba de alcohol, marque el vial con dos o más identificadores únicos que concuerden con los identificadores del formulario de envío (nombre del paciente, sexo y fecha de nacimiento, ID de la muestra del hospital).
- Complete el formulario 50.34 de envío e inclúyalo en la parte exterior del paquete. El código de prueba para el diagnóstico de muestras físicas es CDC-10234 (Parasites: Morphologic Identification).
- Envuelva la tapa del vial de las muestras con cinta o película de sellado Parafilm.
- Coloque el vial en una bolsa plástica sellada.



- Coloque la bolsa en el paquete, con suficiente amortiguación para proteger el vial contra impactos durante el transporte.
- Envíe las muestras a temperatura ambiente a:

CDC STAT LAB  
(Attn Unit 52)  
1600 Clifton Rd NE  
Atlanta GA 30329

## Imágenes de larvas de la mosca del gusano barrenador del Nuevo Mundo para diagnóstico

### Las fotos que necesitará

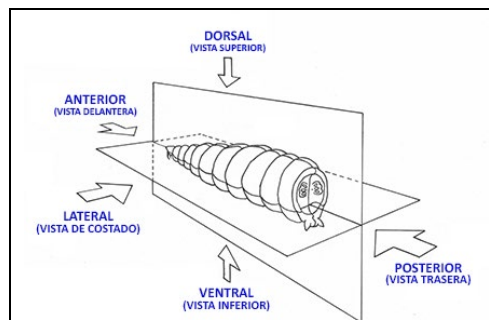
1. Una vista de la parte superior (dorsal), tomada desde arriba, de la mitad posterior de la larva en la que se vean los tubos traqueales (**figura 4**). Use la **figura 1a** para identificar el lado dorsal basándose en la orientación de las partes de la boca, que se curvan hacia abajo.
2. Una vista del extremo del segmento anal con las placas espiraculares en foco (**figuras 1b y 3b**). Necesitará un microscopio para capturar esto con suficiente detalle.
3. Una vista completa de la larva junto a una regla o un objeto de tamaño estándar, como una moneda (**figura 2**).

Para mantener la larva en su lugar con la cabeza hacia abajo mientras toma las fotografías, cree un soporte simple con una carpeta de manila, una tarjeta de presentación u otro trozo de papel rígido (**figura 3a**).

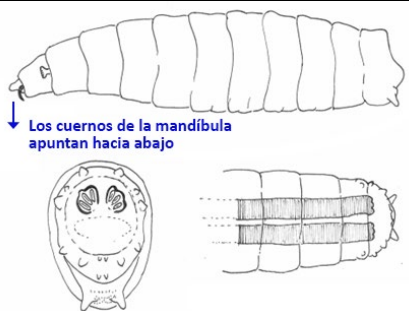
- Corte el papel en un rectángulo, dóblelo a lo largo y luego corte una pequeña abertura en el pliegue.
- Use papel de grosor o rigidez suficiente para brindar soporte incluso cuando está sumergido en alcohol.

Qué hacer al sacar las fotos	Qué no hacer
<ul style="list-style-type: none"> <li>• Use un microscopio de disección (estereoscopio). Incluso sin una cámara dedicada, pueden obtenerse fotos adecuadas acercando la cámara de un teléfono al ocular. La foto de la figura 3b se tomó con este método.</li> <li>• Persevere hasta obtener fotos de alta resolución, claras y en foco.</li> <li>• Si es necesario, tome varias fotos. No hay límite para la cantidad o el tamaño de las imágenes que puede cargar para la revisión.</li> </ul>	<ul style="list-style-type: none"> <li>• No fotografíe las larvas a través del lado del recipiente que las contiene.</li> <li>• No incluya identificadores del paciente en el nombre que dé a los archivos de las fotos ni en el texto de los correos electrónicos a los CDC.</li> </ul>

## Figuras



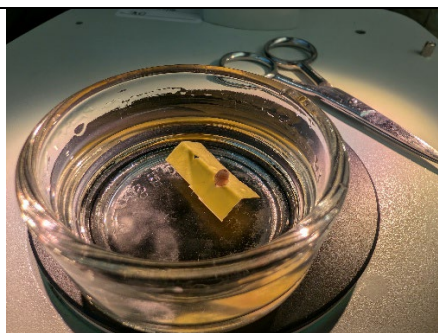
**Figura 1a** Diagrama de una larva con términos: dorsal/ventral, anterior/posterior.



**Figura 1b** Diagrama de la placa espiracular anal.



**Figura 2** Imagen del organismo completo junto a una referencia de tamaño.



**Figura 3a** El simple soporte permite orientar la larva de la mosca con la cabeza hacia abajo y el segmento posterior hacia arriba, hacia la lente del microscopio.



**Figura 3b** La foto resultante, con ambas placas espiraculares en foco en el mismo plano.



**Figura 4** Vista de la parte superior (dorsal) tomada desde arriba que muestra la presencia o ausencia de tubos traqueales oscuros.

MLS - 363247-A